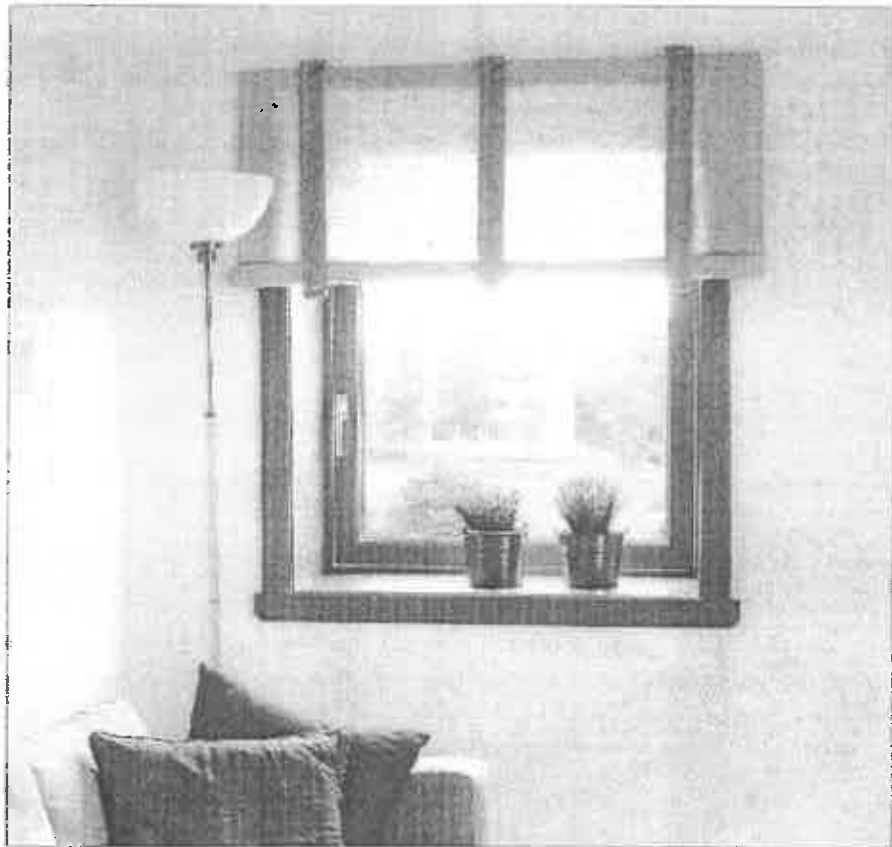




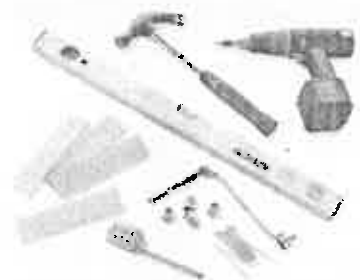
**FDV-Dokument
for
vinduer/vindusdører
levert
av
Lian Trevarefabrikk AS
7200 Kyrksæterøra.
Tlf. 72 45 02 22
Fax. 72 45 02 20**

Montering, justering og vedlikeholdsveiledning

Lian Systemvindu - Lian Systemdor - Lian Fastvindu



Lian





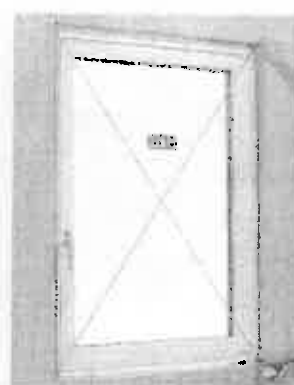
2

Kiler på side plasseres som vist på figur.
Har elementet forisøvede hull, plasseres kiler ved disse.



3

Karmsider vannes opp innåt bane på høyre og venstre side



4

Vindus- eller element justeres slik at diagonalt mål for karm er like begge veier.



11

Justering av press på tettelist opppe



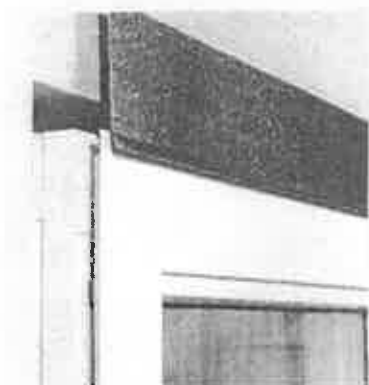
12

Justering av press på tettelist på underside.
På brede vinduer også over og under. Antall reiser varierer med vinduets størrelse.



13

Justering av rammetetler.



⑩⑥

Beslag for tildekning av topp for vindu med utvendig aluminiumskledning. Beslaget legges på utsida av aluminiumskledningen.



⑩⑦

Sålbekbeslag under for vinduer med utvendig aluminiumskledning. Det er viktig at beslaget settes inn i sporet på bunnskarmen, og ikke bare inn under aluminiumskledningen.

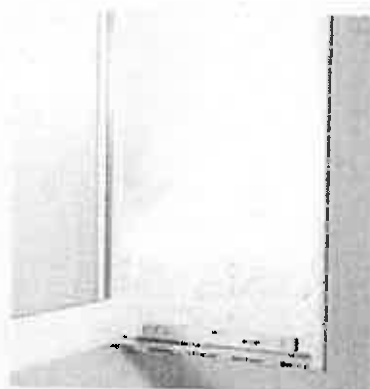
Beslag 16-17

Montering, justering og vedlikeholdsveiledning

Dette dokumentet gir veiledning i innmontering, justering og innfesting i vegg for Uan Utadblående Vindusder.
Anvisningene gjelder også for levering, transport, lagring og løpende vedlikehold.

I tillegg til denne viser vi til byggsjefaljer og anvisninger fra Byggtorsk og Norsk Dør- og Vinduskontroll.

Uan innstår for at produktene har høy kvalitet. Vi ber derfor om at denne veiledningen brukes aktivt ved montering av våre produkter, slik at dere på byggeplass og senere sluttbrukere har glede og nytte av produktene i mange år fremover.
Lykke til!



- ①
Dørlementet plasseres på oppvotrede klosser/biler med maks. avstand 200 mm.
Hvis dørlementer har post, skal det alltid plasseres en kloss under denne.
Dørlementet justeres slik at det står riktig plassert i ramma.



- ③
Elementet skrues fast til stender.
Det må benyttes skruer med riktig dimensjon og lengde.



- ⑤
Hvis Adjufix monteringshylse skal benyttes ved montering, brukes denne for å justere elementet. Prinsippet blir det samme som ved bruk av biler.



- ⑦
Når elementet er oppvotret og diagonaler er riktige, skrues det fast til stender med Adjufix festeskruer. Skruen settes i monteringshylsen og skrues inn til den stopper i bunn av hylsen.
Det finnes Adjufix festeskruer beregnet på flere materialer og riktig type må benyttes.

NDVK

Lian Trevarefabrikk AS er tilsluttet Norsk Dør- og Vinduskontroll.

Dette omfatter kontrollbesøk fra Norsk Byggeforsknings Institutt to ganger i året. Der hele bedriften blir kontrollert med hensyn til produksjonsmetoder og materialbruk.

Våre forskjellige vindustyper er typegodkjent av NDVK, og blir testet ved laboratoriet ved NBI.



IMPREGNERING

For å sikre våre produkter mot råte og soppangrep, benytter vi vacuumimpregnering. Impregneringen skjer etter at tømene er ferdig høvlet og profilert, og denne impregneringsmetode sikrer en sammenhengende impregnering rundt hele emnet. Vacuumimpregnert furu kan etterbehandles med hvilken som helst type maling eller beis, og gir meget god vedheft.

FUNKSJONGARANTI.

Lian Trevarefabrikk AS gir med dette 10 års funksjonsgaranti på alle vinduer og dører som er produsert ved bedriften.

Garantien gjelder hele produktet inklusive beslagsfunksjon og for at det ikke oppstår kondens og dugg mellom rutene i isolerglasset.

For glass gjelder garantien med de unntak som er nevnt. Garantibestemmelser for medlemmer av Isolererglassprodusentenes Forening.

Vilkår for denne garanti er som følger:

- Produktet skal være korrekt og forskriftsmessig montert.
- Alt treverk skal beskyttes mot tre påvirkninger. Dette innebærer at vinduene skal vedlikeholdes med maling/beis eller evt. aluminiumskledd.
- Tettelister og bevegelige beslagsdeler skal ikke overmales.
- Alle bevegelige deler på belagets kalle skal årlig smøres med syrefri vaselin eller syrefri olje.
- Isoleringsrutene skal ikke utsettes for unormale påkjenninger.

Vi gjør oppmerksom på at tre er et levende materiale, og kan – avhengig av klimaforhold – krympe eller utvide seg uten at vindu/dør er beheftet med materialfeil. Slike forhold dekkes ikke av funksjonsgarantien.

Med hilsen
Lian Trevarefabrikk AS

John Lian
Daglig leder
(sign)

John Arild Sødal
Fabrikksjef
(sign)